



**ГОРОДСКОЙ ОКРУГ УРАЙ**  
**Ханты-Мансийского автономного округа - Югры**  
**МУНИЦИПАЛЬНОЕ БЮДЖЕТНОЕ ДОШКОЛЬНОЕ ОБРАЗОВАТЕЛЬНОЕ**  
**УЧРЕЖДЕНИЕ «ДЕТСКИЙ САД №12»**  
**(МБДОУ «Детский сад №12»)**

**ПРИКАЗ**

от 22.02.2022г.

№ 137

**О совершенствовании работы центра психолого-педагогической, медицинской  
и социальной помощи воспитанникам**

На основании приказа Департамента образования и молодежной политики Ханты-Мансийского автономного округа – Югры от 04 мая 2016 года № 703 «Об организации психолого-педагогической, медицинской и социальной помощи обучающимся, испытывающим трудности в освоении основных общеобразовательных программ, развитии и социальной адаптации», в рамках реализации Программы развития инклюзивного образования и психолого-педагогического, медико-социального сопровождения детей и подростков с ограниченными возможностями здоровья и детей-инвалидов в условиях межведомственного взаимодействия на 2021-2024 годы в городе Урай, приказа Управления образования и молодежной политики администрации города Урай от 21.12.2016 22.02.2022г. № 81 «О совершенствовании работы ППМС-центров», с целью создания модели ППМС-центра на уровне детского сада,

**ПРИКАЗЫВАЮ:**

1. Утвердить Положение о центре психолого-педагогической, медицинской и социальной помощи воспитанникам (далее - ППМС-центр) (Приложение 1).
2. Утвердить состав специалистов ППМС-центра (Приложение 2).
3. Назначить ответственным за организацию работы ППМС-центра заместителя заведующего по ВМР Калмыкову Т.М.
4. Считать утратившим силу приказ № 457 от 12.09.2019 «Об организации работы центра психолого-педагогической и социальной помощи воспитанникам».
5. Делопроизводителю Благиной Я.В. ознакомить с приказом всех ответственных лиц под роспись.
6. Контроль исполнения приказа оставляю за собой.

Заведующий

О.Г. Примак

## **Положение о центре психолого – педагогической, медицинской и социальной помощи воспитанникам**

### **1. Общие положения**

1.1. Настоящее Положение регулирует деятельность центра психолого-педагогической, медицинской и социальной помощи воспитанникам (далее - ППМС-центр), испытывающим трудности в освоении Основной и адаптированной образовательных программ дошкольного образования, развитии социальной адаптации, в том числе, находящимся в трудной жизненной ситуации и социально-опасном положении, одарённым детям и оказание ранней помощи детям от 0 до 3 лет, не посещающих ДОУ, на базе МБДОУ «Детский сад №12».

1.2 Настоящее Положение разработано в соответствии со статьей 42 Федерального закона от 29.12.2012 №273-ФЗ «Об образовании в Российской Федерации».

1.3. Центр ППМС - помощи осуществляет свою деятельность в соответствии с Порядком организации предоставления психолого-педагогической, медицинской и социальной помощи обучающимся (воспитанникам), испытывающим трудности в освоении основных общеобразовательных программ, своем развитии и социальной адаптации, утвержденным постановлением Правительства Ханты-Мансийского автономного округа - Югры от 05.09.2013 № 359-п., на основании приказа Департамента образования и молодежной политики Ханты-Мансийского автономного округа – Югры от 04 мая 2016 года № 703 «Об организации психолого-педагогической, медицинской и социальной помощи обучающимся, испытывающим трудности в освоении основных общеобразовательных программ, развитии и социальной адаптации», приказа Департамента образования и молодежной политики Ханты-Мансийского автономного округа – Югры от 31 мая 2016 года № 1306/578а-р «О внедрении моделей реабилитационно-образовательного сопровождения детей, имеющих особенности развития, в условиях образовательных организаций и на дому», в рамках реализации Программы развития инклюзивного образования и психолого-педагогического, медико-социального сопровождения детей и подростков с ограниченными возможностями здоровья и детей-инвалидов в условиях межведомственного взаимодействия на 2021-2024 годы в городе Урай, приказа Управления образования и молодежной политики администрации города Урай от 22.02.2022г. № 81 «О совершенствовании работы ППМС-центров», приказа Департамента образования и молодежной политики Ханты-Мансийского автономного округа – Югры от 27 января 2016 года № 78 «Об организации работы по разработке перечня мероприятий, предусмотренных индивидуальной программой реабилитации или абилитации ребенка-инвалида»; приказа Департамента здравоохранения ХМАО-Югры, Департамента социального развития ХМАО-Югры, Департамента образования и молодежной политики ХМАО-Югры от 18.10.2019г. № 1258/1042/1349 «О совершенствовании ранней помощи в ХМАО-Югре». В образовательной организации ведутся коррекционно-развивающие занятия также в соответствии с федеральными государственными образовательными стандартами (приказы Министерства образования и науки Российской Федерации от 19.12.2014 № 1598, от 19.12.2017 № 1599), а также согласно примерной адаптированной основной общеобразовательной программы для обучающихся (воспитанников) с ограниченными возможностями здоровья.



## 2. Порядок создания ППМС - центра

2.1 ППМС – центр создается в соответствии с приказом заведующего в соответствии с кадровыми и материально-техническими ресурсами МБДОУ:

- укомплектованность штатного расписания ставками педагога-психолога, учителя-логопеда;

- наличие в образовательной организации кабинетов педагога-психолога, учителя-логопеда, оборудованных в соответствии с требованиями к материально-техническому оснащению.

2.2. Информация о создании ППМС - центра размещается на официальном сайте МБДОУ.

2.3. Ответственный за организацию работы ППМС – центра и руководитель назначаются приказом заведующего МБДОУ.

## 3. Цели и задачи ППМС - центра

3.1. Цель деятельности ППМС - центра заключается в обеспечении доступной и качественной ППМС помощи обучающимся (воспитанникам), испытывающим трудности в освоении образовательной программы дошкольного образования, своем развитии и социальной адаптации, в том числе при реализации адаптированных образовательных программ, раннее выявление и сопровождение воспитанников и семей, находящихся в трудной жизненной ситуации и (или) в социально-опасном положении, сопровождение и развитие одарённых детей, детям в возрасте от 0 до 3-х лет, не посещающим детский сад в рамках реализации Регламента межведомственного взаимодействия при организации ранней помощи в Ханты-Мансийском автономном округе – Югре.

### 3.2. Задачи:

- проведение психолого-педагогической диагностики в целях своевременного выявления особенностей в развитии детей и оказанию детям психолого-медико-педагогической помощи в организации их обучения и воспитания;

- организация работы психолого-педагогического консилиума образовательной организации (далее - ППк);

- участие в разработке адаптированных образовательных программ и индивидуальных учебных планов, оптимизации обучения и воспитания обучающихся, испытывающих учебные трудности, детей с ОВЗ и инвалидностью;

- проведение коррекционно-развивающих занятий с детьми, испытывающими трудности в обучении, адаптации, социализации, детьми с ОВЗ и инвалидностью;

- психолого-педагогическое консультирование детей, их родителей (законных представителей), нуждающихся в ППМС - помощи;

- проведение мониторинга состояния и динамики развития детей с ОВЗ и инвалидностью в образовательном процессе;

- оказание первичной психологической индивидуально-ориентированной ППМС - помощи и поддержки детям и семьям в трудной жизненной ситуации, СОП, опекунским семьям;

- содействие в выборе образовательного маршрута с учетом индивидуальных особенностей, возможностей и склонностей;

- осуществление помощи педагогам в индивидуальном подходе к детям, в условиях индивидуализации обучения;

- содействие родителям (законным представителям) в сфере детско-родительских отношений, воспитания детей;

- ведение просветительской работы в целях повышения психолого-педагогической компетентности всех участников образовательной деятельности.



#### **4. Организация деятельности и основные формы работы ППМС - центра**

4.1. Помощь обучающимся (воспитанникам), испытывающим трудности в освоении основных общеобразовательных программ, своем развитии и социальной адаптации, предоставляется в следующих формах:

- психолого-педагогическое консультирование обучающихся (воспитанников), их родителей (законных представителей) и педагогических работников;
- коррекционно-развивающие и компенсирующие занятия с обучающимися (воспитанниками), логопедическая помощь обучающимся (воспитанникам);
- реабилитационные, абилитационные мероприятия с детьми с ограниченными возможностями здоровья;
- реабилитационные, абилитационные мероприятия по реализации индивидуальных программ реабилитации и абилитации (ИПРА) детей-инвалидов;
- раннее выявление и сопровождение воспитанников и семей, находящихся в трудной жизненной ситуации и (или) в социально-опасном положении в соответствии с алгоритмом, утвержденным приказом заведующего МБДОУ, защита интересов и законных прав ребенка (воспитанника ДОУ);
- организация работы психолого-педагогического консилиума (ППК) образовательной организации;
- организация работы с одарёнными детьми (выявление, сопровождение, развивающие занятия, диагностические мероприятия, консультирование родителей (законных представителей));
- организация работы логопункта в соответствии с Положением о логопункте, утверждённым приказом заведующего МБДОУ;
- оказание услуг ранней помощи детям от 0 до 3-х лет, не посещающих ДОУ, в соответствии с Регламентом межведомственного взаимодействия при организации ранней помощи в Ханты-Мансийском автономном округе – Югре.

4.2. Помощь обучающимся (воспитанникам), испытывающим трудности в освоении основных общеобразовательных программ, находящихся своем развитии и социальной адаптации, предоставляется педагогами, педагогами-психологами, учителями-логопедами, и иными специалистами ППМС - центра, а также специалистами иных организаций, осуществляющих образовательную деятельность, сопровождение воспитанников и семей, находящихся в трудной жизненной ситуации и (или) в социально-опасном положении, учреждений социальной защиты населения, медицинских организаций в рамках межведомственного взаимодействия.

4.3. Специалистами ППМС - центра осуществляется комплекс мероприятий по выявлению причин социальной дезадаптации обучающихся (воспитанников), испытывающих трудности в освоении основных общеобразовательных программ, своем развитии и социальной адаптации, оказанию им помощи и осуществлению их связи с семьей. Комплекс мероприятий включает:

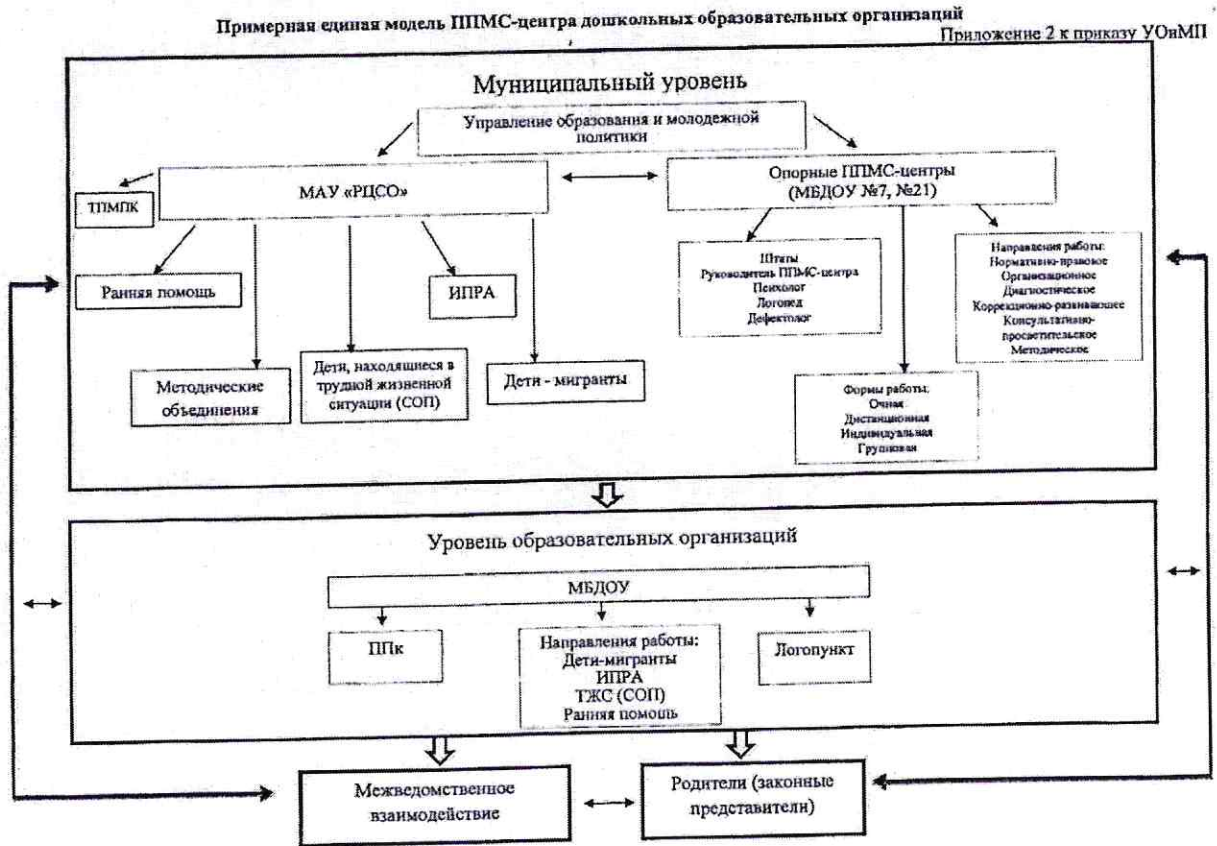
- диагностическое обследование;
- консультирование родителей (законных представителей) по выявленным результатам;
- планирование и реализация развивающих, коррекционных и профилактических мероприятий для обучающихся (воспитанников), испытывающих трудности в освоении основных общеобразовательных программ, в развитии и социальной адаптации, по согласованию и при участии родителей (законных представителей);
- динамическое наблюдение за эффективностью проводимых мероприятий.

#### **5. Заключительные положения**

5.1. В состав рекомендуемых программно-методических материалов работы ППМС - центра входят:

- настоящее Положение о деятельности ППМС - центра;
- модель ППМС – центра (Приложение 1);
- форма договора на предоставление услуг (Приложение 2).

### Модель ППМС – центра МБДОУ



**Договор**

**между образовательным учреждением (в лице руководителя образовательного учреждения) и родителями (законными представителями) воспитанника образовательного учреждения о его психолого-педагогическом обследовании и сопровождении**

<p>Заведующий МБДОУ «Детский сад №12»</p> <hr/> <p>( фамилия, имя, отчество)</p> <p>подпись _____</p> <p>М.П.</p>	<p>Родители (законные представители) воспитанника</p> <hr/> <p>( Ф.И.О. ребенка)</p> <hr/> <p>(Ф. И.О.родителей (законных представителей), характер родственных отношений в соответствии с паспортными данными)</p> <p>подпись _____</p> <p>подпись _____</p>
<p>Информирует родителей (законных представителей) воспитанника об условиях его психолого- педагогического обследования и сопровождения специалистами ППМС центра.</p>	<p>Выражают согласие (в случае несогласия договор не подписывается) на психолого - педагогическое обследование и сопровождение воспитанника в соответствии с показаниями, в рамках профессиональной компетенции и этики специалистов ППМС центра.</p>



**Состав центра психолого-педагогической, медицинской  
и социальной помощи воспитанникам**

- Рудных Н.В. – старший воспитатель, руководитель центра
- Калмыкова Т.М.- зам зав. по ВМР;
  - Федорова Т.И. - зам зав. по ВМР;
  - Галашова Е.А. –педагог-психолог;
  - Аперонова И.В. - педагог-психолог;
  - Шабардина Ю.Н. - учитель-логопед;
  - Неслуженко Н.Г. - учитель-логопед;
  - Кононченко З.Ф. – учитель-логопед;
  - Юдина Ж.А. – учитель-логопед;
  - Наумова Т.П. – инструктор по физической культуре;
  - Гавер Н.Д. – мед.работник (по согласованию);
  - Балыбердина Л.Н.- мед.работник (по согласованию);
  - воспитатели, работающие с детьми-инвалидами и детьми с ОВЗ;
  - воспитатели, осуществляющие сопровождение воспитанников и их семей, находящихся в трудной жизненной ситуации и (или) социально-опасном положении.